

# Betjeningsvejledning

Lufthydrauliske donkrafte, A3216-C

---

**Vigtigt: Læs og forstå denne vejledning før brug!**

## ADVARSLER - SIKKERHEDSFORANSTALTNINGER:

1. Donkraften er udelukkende et løfteværktøj.
2. Undlad at flytte/transportere lasten ved hjælp af donkraften.
3. Anvend altid straks støttebukke til understøttelse af lasten.
4. Undgå overbelastning. Overbelastning kan forårsage, at donkraften beskadiges eller svigter.
5. Løft kun på løftepunkter som foreskrevet af fabrikanten, og kun centralt på løftesadlen.
6. Donkraften må ikke anvendes med flere end 2 standardforlængere sat ovenpå hinanden.
7. Donkraften er konstrueret udelukkende til anvendelse på plant, fast og bæredygtigt underlag. Anvendelse på andre end faste, plane bæredygtige underlag kan medføre, at donkraften bliver ustabil, og lasten falder af.
8. Hjul på køretøjer, skal være fremadrettede og bremsede.
9. Ingen må opholde sig i, på eller under en last, der løftes eller kun støttes med en donkraft.
10. Den fabriksindstillede og plomberede overtryksventil må ikke ændres.
11. Max. tilladeligt lufttryk: 12 bar.
12. Manglende overholdelse af disse advarsler kan forårsage, at lasten falder ned, donkraften beskadiges eller svigter, hvilket kan medføre skader på personer eller genstande.
13. Donkraften skal efterses jævnlige, mindst en gang årligt af en sagkyndig person.

## Klargøring:

Bemærk venligst, at det under donkraftens samling er nødvendigt at anvende lidt olie til smøring. Denne olie kan under transporten dryppe ned i bunden af kartonen. Dette er uundgåeligt, og altså ikke tegn på defekt.

Pak donkraften ud, tjek for beskadigelser, fejl eller mangler.

Inden ibrugtagning og med jævne mellemrum smøres alle bevægelige dele med olie.

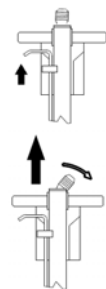
Tilslut trykluft (min. 8 bar - max 12 bar), max. kapacitet opnås ved 10-12 bar.

**!BEMÆRK Der skal være vandudskiller samt tågesmører, umiddelbart før lufttilslutningen af donkraften.**

## Brugsanvisning:

### Transport:

Håndtaget kan stilles i 3 forskellige positioner, ved at trække i låsegrebet og vippe håndtaget til den ønskede position.

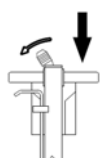


### Løftning af last:

Betjeningsventilen øverst på håndtaget, føres langsomt til højre, pumpen starter og donkraften begynder at løfte.

### Sænkning af last:

Betjeningsventilen føres langsomt til venstre og donkraften sænker. Efter brug bør donkraften altid sænkes helt ned for at beskytte løftecylinderen.



## Vedligeholdelse:

**!Bemærk: det anbefales desuden at anvende en kompressor med lufttørreapparat og filter.**

Fugtigt luft vil på lang sigt ødelægge donkraften.

Som alt andet trykluftværktøj kræver donkraftens luftpumpe olie tilsat trykluftten (tågesmører) til smøring af de bevægelige dele.

**!ANVEND KUN FØLGENDE OLIE TYPER I TÅGESMØREREN, AGIP OSO 100, MOBIL DTE 27, ESSO TERESSO100, SHELL TELLUS 100, BP ENERGOL HP 100.**

**Månedligt:** Smør alle de bevægelige dele med et par dråber olie, kontroller samtidig donkraft og forlængere for brud og unormalt slid.

**Oliepåfyldning:** Påfyldningsskruen på siden af donkraften afmonteres, og der efterfyldes. Korrekt oliestand er op til hullets underkant, når donkraften står vandret, og Stemplet er helt nede.

### Olie:

Enhver god hydraulikolie med en viskositet på 10° - 32°cSt/40°C kan anvendes.

BRUG ALDRIG BREMSEVÆSKE!

## Mulige fejl og hvordan de afhjælpes:

1. **Donkraften kan ikke løfte helt i top, og pumpen fortsætter med at køre:** kontroller oliestand, evt. efterfyldes med olie.
2. **Luftmotoren kører for langsomt:** luftmotoren er sikkert ikke blevet smurt nok, eller den får ikke luft nok.  
Tjek at der er olie i tågesmøreren, tjek at den virker, prøv at komme lidt olie fra tågesmøreren i luft tilslutningen.  
Kontroller lufttilførslen, er der tryk nok, er systemet tilstoppet.
3. **Betjeningsventilen kan ikke bevæges, eller går meget trægt, når der er tryk på anlægget:**  
Luftforsyningen er meget vandfyldt, og smørefilmen i ventilen er vasket bort.  
Skru en Fitting af Betjeningsventilen, fyld ventilen med olie, og betjen ventilen mange gange uden lufttilslutning.  
Tjek at der er olie i tågesmøreren, og at denne virker som den skal.  
Tøm vandudskilleren.
4. **I frostvejr Donkraften vil ikke pumpe:** Der er for meget vand i lufttilførslen, som er frosset til is.  
Monter vandudskiller med smøreapparat på kompressoren. Skift olie på donkraften, hvis der er vand i denne.
5. Efter lang tids brug kan der opstå fejl på grund af slidte pakninger. Udskift da de gamle pakninger med nye.

## Destruktion:

Når donkraften efter mange års brug skal destrueres, skal olien aftappes og bortskaffes på lovlig måde.