

# Betjeningsvejledning

Værkstedskran, CC055, CC10,

---

**Vigtigt: Læs og forstå denne vejledning før brug!**

## Instruktion:

Det er vigtigt at ejeren/brugeren af kranen sætter sig grundigt ind i betjeningsvejledningen og dennes sikkerhedsforskrifter, inden produktet tages i brug. Det er vigtigt at brugeren har forstået alle anvisninger for kranen. Producenten hæfter ikke for skader på personer eller ting, der er forårsaget af forkert eller uansvarlig anvendelse af kranen.

## Sikkerhedsanvisninger:

Overbelast ikke kranen! En overbelastning kan medføre skader på kranen eller forårsage ulykker! Før løft eller transport **SKAL** operatøren sikre sig, at lasten er forsvarligt fastspændt, samt vægten ligeledes er forsvarligt fordelt. Operatøren skal før brug sikre sig, at alle nagler/aksler er forsvarligt fastspændte med sikkerhedssplitter eller låseringe. Kranen må **KUN** anvendes på et plant og bæredygtigt underlag. Før transport skal lasten sænkes til lavest mulige position.

**NB!** overbelastningsventilen er indstillet og plomberet fra producenten, og det er **STRENGT FORBUDT** at bryde denne plombe.

Overtrædelse af de ovenstående sikkerhedsanvisninger kan i værste fald medføre personskader, tab af lasten eller skader på produkt/inventar til følge.

Hvis der opstår uregelmæssigheder eller slitage, der kan have sikkerhedsmæssig betydning, **MÅ KRANEN IKKE ANVENDES**, før fejlen er afhjulpet.

## Klargøring:

1. Emballagen åbnes, og kranen kontrolleres for transportskader, samt at ingen dele mangler.
2. Fjern split (C) og demonter tap (D) som vist på (Fig. 1) Sænk benet til vandret position.
3. Monter tap (D) samt split (C) omhyggeligt igen.
4. Følg samme procedure (afsnit 2. - 3.) for kranens andet ben.
5. Check at de forskellige bolte på kranen er spændte.
6. **Før kranen tages i brug, skal** transport proppen (A) som sidder monteret i oliebeholderen, udskiftes med olie proppen med udluftnings hul (B), som hænger i en strop sammen med transport proppen (se Fig. 1).  
Prop (A) anvendes KUN til transport.

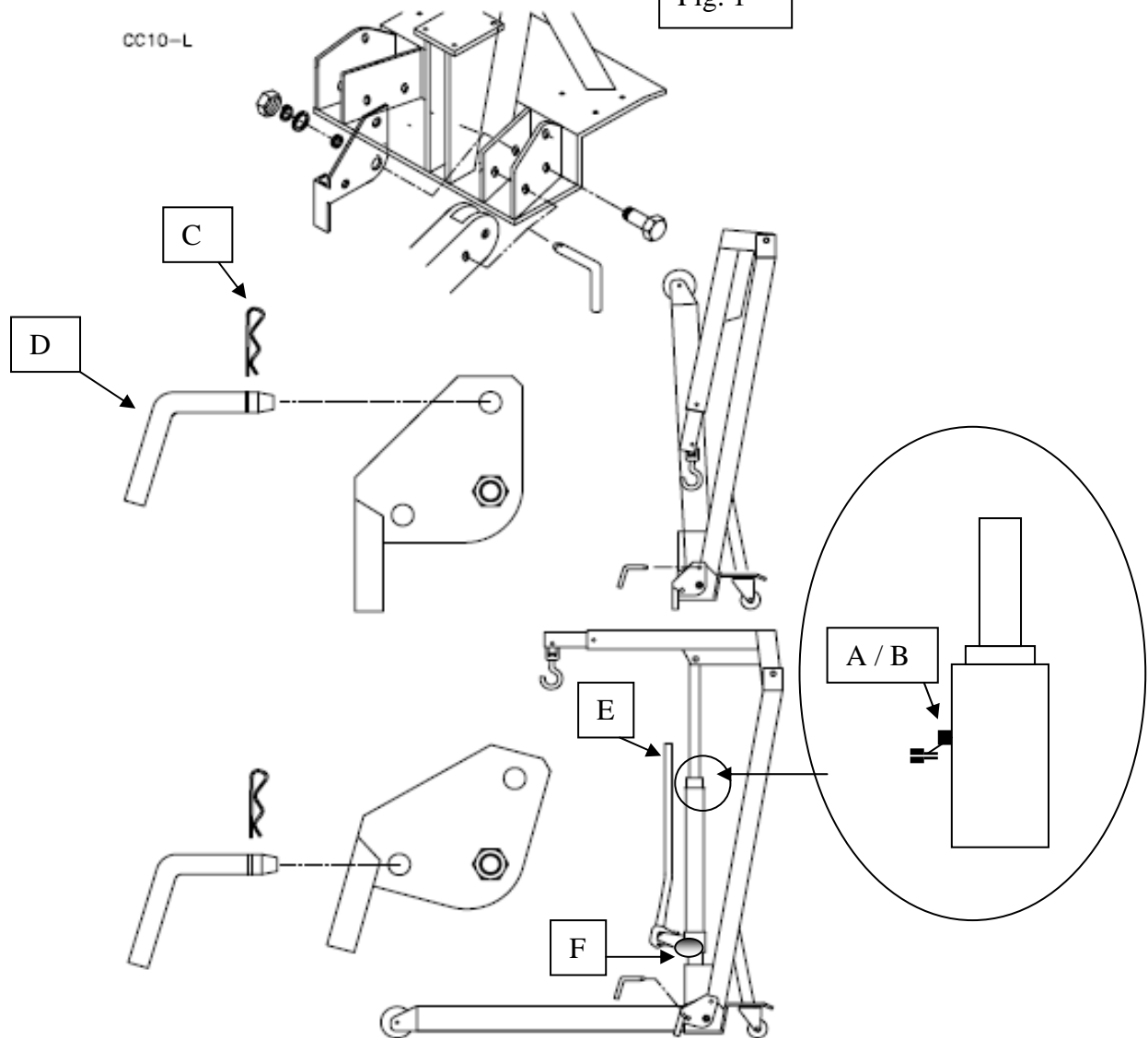
## Betjening af kranen:

Kranens arm hæves, ved at pumpe med håndtaget E som vist (Fig. 1). Armen sænkes igen ved at dreje sænkeventilens håndtag F langsomt i retning mod uret (Fig. 1). Sænkehåndtaget er fjederbelastet af hensyn til sikkerheden, og skal spændes med hånden for at lukke tæt.

Afprøv kranen første gang, ved at hæve kranens arm til max. position. Indstil herefter kranens arm i den til lastens vægt korrekte position, og afprøv kranen, ved at hæve kranens arm med last.

**ADVARSEL!** Angivelserne af max. løftekapacitet i kranarmens forskellige positioner **SKAL** overholdes. De korrekte vægtangivelser er angivet på siden af kranens arm.

Fig. 1



## Vedligeholdelse:

Under normalt brug skal alle mekaniske/bevægelige dele smøres én gang om måneden.

Nagler/tapper smøres en gang hvert kvartal. **VIGTIGT!** Kranen må kun smøres med syrefri olie eller fedt.

Eftersyn skal foretages af en kyndig person mindst én gang årligt. Enhver eventuel slidt eller defekt del skal udskiftes med original reservedel. Ejeren og/eller brugeren bør være opmærksom på, at reparation af produktet skal foretages af kyndig person.

Før hver brug af kranen skal operatøren sikre sig, at der ikke findes synlige fejl og/eller mangler, såsom lækager, skader på kranen og løse eller manglende dele.

I tilfælde af mistanke om, at kranen har været udsat for en overbelastning eller skæve belastninger, bør den før videre brug efterses af en kyndig person, eller på et autoriseret værksted.

Oliemængde: 0.8 liter. **BRUG ALDRIG** bremsevæske eller lignende!

Hvis kranen viser tegn på oliemangel eller hvis pakningerne er skiftet, bør man efterfylde til den korrekte oliemængde. Påfyldningen skal ske med kran armen i bundstilling, ved at tilføje olie i påfyldningshullet ved prop B, mens man langsomt pumper med håndtaget (E). NB! en større oliemængde kan medføre problemer, for det hydrauliske system. **ADVARSEL!** Brug kun hydraulikolie som Castrol Hyspin AWS 32 eller tilsvarende olie med viskositet ISO 32.

## Bortskaffelse:

Ved bortskaffelse af kranen aftappes hydraulikolien i en godkendt dunk, og afleveres til en godkendt modtagerstation.

