

Betjeningsvejledning

Compac hjulløfter, model WD1500.

Vigtigt: Læs og forstå vejledningen før brug!

Denne instruktions- og sikkerhedsvejledning skal altid opbevares ved WD1500.

Det er vigtigt, at ejeren og brugerne af denne maskine fuldstændig forstår betjenings-, sikkerheds- og vedligeholdelsesvejledningen før brug. Producenten af WD1500 er ikke ansvarlig for forkert anvendelse eller vedligeholdelse pga. manglende kendskab til nedenfor nævnte. Hvis bruger ikke behersker dansk, skal ejeren se til at forklaring på brugerens sprog tilvejebringes, sådan at maskinen kan anvendes på en betryggende måde.

ADVARSEL:

Enheden skal anvendes på et plant og solidt underlag.

Hjulet/lasten skal løftes lodret op, da lasten ellers kan skride ud i bunden, væk fra enheden, herved kan hjulløfteren "skydes" ud imod brugeren.

Enheden må ikke anvendes til at løfte mere last end 1500 kg. Overskridelse heraf kan medføre personskade og skade på ejendom.

Såfremt en last på over 1500 kg sænkes ned på enheden kan dette medføre betydelig skade på hjulløfteren, dette kunne eksempelvis ske hvis man sænker donkraften, som løftede selve køretøjet før brugeren har nedsænket og fjernet hjulløfteren efter at hjulet er monteret.

Producenten fralægger sig ethvert ansvar ved forkert anvendelse, konstruktive ændringer, ved anvendelse af uoriginale dele, samt ved reparationer og justeringer foretaget af uautoriseret personel. Enheden må ikke anvendes hvis olie lækker, eller hvis enheden virker anderledes i brug end fra ny. I disse tilfælde skal autoriseret personel tilkaldes, for at tilse og evt. reparere enheden.

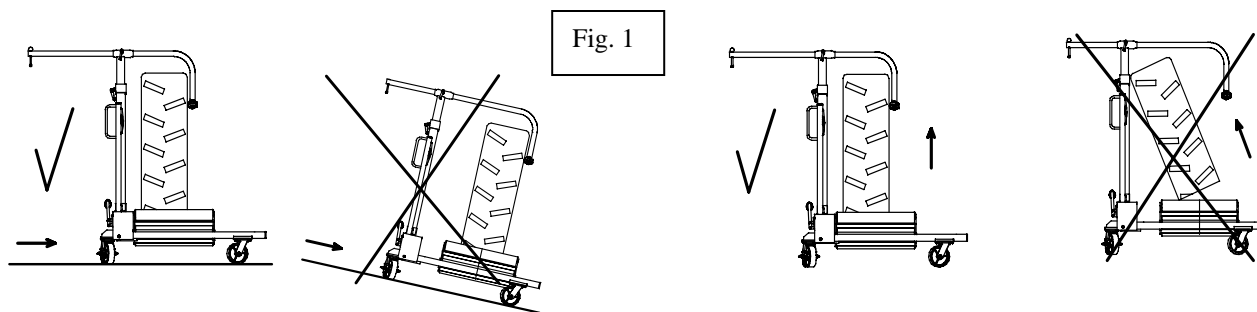
Flere oplysninger findes tilgængelige på www.compac.dk under "Service".

Anvendelse:

WD1500 er en mobil løftevogn, til afmontage og montage af store hjul, med en ydre diameter fra 1150 mm op til 2150 mm (84"). Hjulet/lasten hæves ved hjælp af 2 x 4 ruller, der presser på hver side af hjulet. Et løft vil altid være tungere i begyndelsen, da rullerne her presses ind imod hinanden. Enheden betjenes ved at placere fodpedalen (E) i én af to positioner og pumpe med pumpestangen (P) (se side 2 Fig. 2).

Mærkning:

Enheden er forsvnet med CE maskinskilt og følgende advarselsskilte:



Enheden skal anvendes på et plant og solidt underlag.

Lasten/Hjulet skal løftes lodret op, da lasten ellers kan skride ud i bunden, væk fra enheden, herved kan hjulløfteren "skydes" ud imod bruger.

Klargøring:

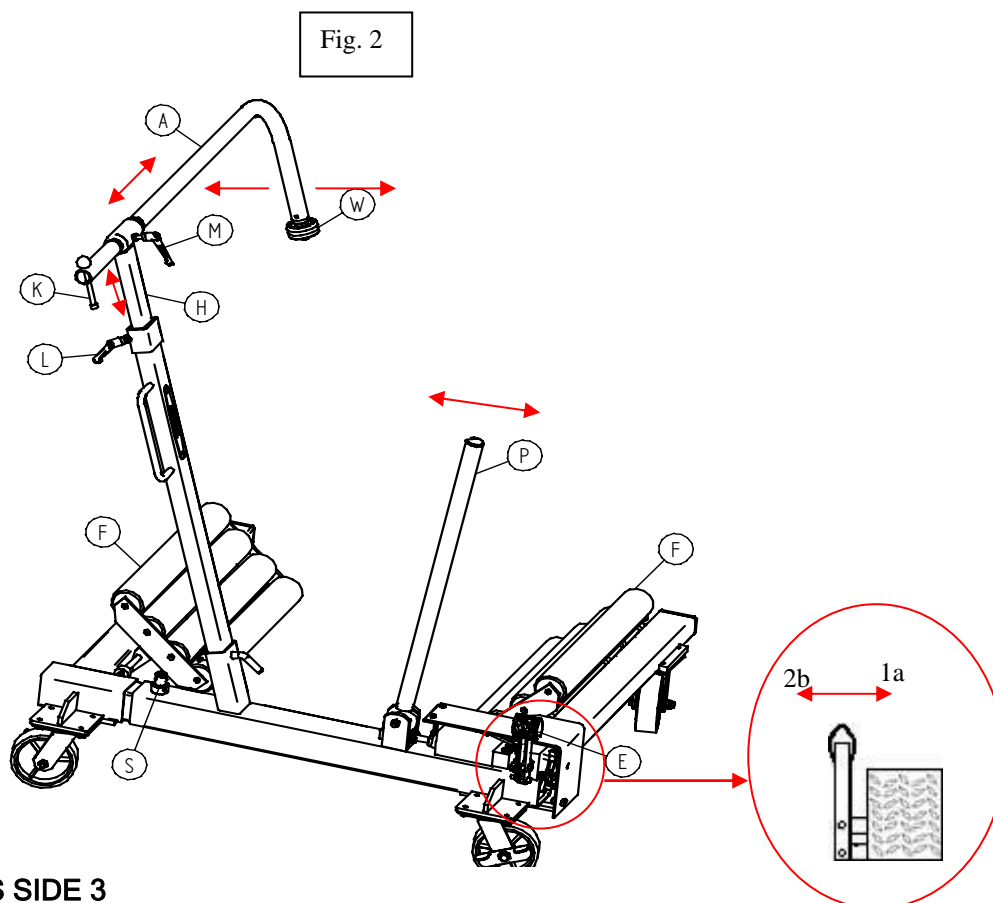
Efter åbning af emballage tjekkes varen for synlige skader, revner og lækage. Hvis muligt genbrug emballagen eller aflever på genbrugsstation.

Betjening:

Sikker betjening - LØFT:

1. Enheden skal stå på et plant og solidt gulv, i modsat fald kan dette medføre skade på personer og ejendom!
2. Køretøjet skal være løftet, således at hjulet/lasten er løftet frit af gulvet.
3. Kør hjulløfteren hen til hjulet der skal løftes, placér rullerne (F) på hver sin side af hjulet der skal løftes, der køres så langt frem med enheden mod hjulet som muligt.
4. Løsen håndtag (L), hæv vertikal arm (H), således at horisontal arm (A), kan gå ind over hjulet, spænd håndtag (L),
5. Løsen håndtag (M), drej arm (A), således at den kan gå ind over hjulet og under evt. skærm, spænd håndtag (M).
6. Kør hjulløfteren ind under hjulet, så tæt ind til hjulet som muligt.
7. Løsen håndtag (M) tag fat i greb (K), herved kan man skubbe arm (A) med rulle (W) imellem hjulet/lasten og en eventuel hjulskærm, når rulle (W) er på den anden side af hjulet, drejes dette ned, for at støtte hjulet/lasten på modsatte side træk tilbage i greb (K), samtidig med at håndtag (M) spændes fast. Nu kan hjulet/lasten hverken falde frem mod brugeren eller væk fra brugeren.
8. **!! Løsen Håndtag (L), Bemærk dette håndtag skal være løsnet under løft og sænkning**, så støttehjulet (W) støtter hjulet/lasten på modsatte side. Bemærk at lås (L) skal **IKKE** låses, hvis denne låses kan horisontalarmen (H) ikke bevæge sig op og ned under løft og sænkning.
9. Sikkerhedslåsen (S) løftes op og drejes så den bliver oppe.
10. Træk ud i fodpedalen (E), til løfte position 2b (se Fig.2),
11. Pump med pumpestangen (P) indtil rullerne berører hjulet på begge sider.
12. Løft af hjulet kan påbegyndes *

* Før løftet afsluttes drejes sikkerhedslåsen (S) således at splitten der går igennem den, er ud for de to udfræsninger i navet. Det er en manuel sikring. Efter kort løft eller sænkning vil låsen aktiveres. Lasten kan derefter ikke hæves eller sænkes. For at frigøre låsen igen pumpes ganske let i modsatte retning, hvorefter låsen kan trækkes fri igen.



FORTSÆTTES SIDE 3

Sikker betjening - SÆNKNING / MONTAGE AF HJUL

1. Før sænkningen påbegyndes skal man sikre sig at låsen (**L**) ikke er låst. samt tilse at rullen (**W**) har fat i lasten på modsatte side.
2. Sikkerhedslås (**S**) løftes op og drejes så den bliver oppe, fodpedalen (**E**) skubbes frem i sænke position 1a (se side 2 Fig.2), Herved sænkes hjulet. **Hvis hjulet ikke er ret tungt kan det være nødvendigt at pumpe det ned med pumpestangen (P). Vigtigt : hjulet skal sænkes lidt mere end til den ønskede højde.**
3. Fodpedalen (**E**) trækkes ud i løfte position sættes i løfteposition, pump med pumpestangen (**P**) indtil hjulet er i rigtig højde til montage.

Sikker betjening - TRANSPORT MED HJUL / LAST

Før der køres med hjulet/lasten på enheden skal det sikres at rullen (**W**) er placeret rigtigt og spændt fast via låsen (**M**) og låsen (**L**) begge i fastlåst position, samt at sikkerhedslåsen (**S**) er i låst position.

Vedligeholdelse:

Alle bevægelige dele skal efterses, renses og smøres en gang om måneden.

Ved rustdannelse skal enheden renses for rust og efterfølgende rustbeskyttes.

Tilse at aflåsning og ruller på enheden, (**M, L, S, F og W**) alle er intakte og i orden.

Tilse at låseringe, møtrikker, bolte og aksler er intakte og i orden.

Hvis enheden skal repareres skal dette udføres af en person med erfaring / faglært i hydraulik.

Skiftes der dele på enheden, skal disse udskiftes med originaldele.

Hvis enheden har været defekt eller i uorden efterses enheden af en person med erfaring / faglært i hydraulik.

Olie:

Oliebeholder: Indeholder 0,6 liter.

Brug kun Hydraulikolie AWS22

Brug ikke bremsevæske, motorolie eller lign.!!

Bortskaffelse:

Aftap enheden for olie på en forsvarlig måde. Aflever dette og andre dele til en godkendt modtager af affald.